

Наукова група Теософського товариства в Україні

Science Group Theosophical Society in Ukraine

Інформаційний бюлетень

Newsletters

Випуск №15, Травень 2025 р.

Issue #15, May 2025

ТЕОСОФІЯ І НАУКА THEOSOPHY AND SCIENCE



Шановні друзі, це черговий випуск інформаційного бюллетеню Наукової групи Теософського товариства в Україні, що виходить двічі на рік. Сподіваємося, що всім читачам, зацікавленим питаннями взаємозв'язку та синтезу споконвічної мудрості та сучасної науки, буде корисним і цікавим знайомство з матеріалами цього випуску №15.

Наша мета – об'єднати наші зусилля, інформувати про свої здобутки, стимулювати дух пошуку. Основний контент подаємо у двомовному варіанті, будемо і надалі дотримуватися такого стилю. Будемо вдячні вам за увагу і підтримку.

Dear friends, this is the new issue of the newsletters of the Scientific Group of the Theosophical Society in Ukraine, it produces twice a year. We hope it will be interesting to all our readers who search the questions of interconnection and synthesis of ageless wisdom and modern science and we propose you an acquaintance with materials of the issue #15.

Our aim – to unite our efforts, to inform of the achievements, to stimulate the spirit of search. We give the basic content in bilingual variant, we will try to keep such style in the future. We will be thankful to you for your attention and support.

ЗМІСТ / CONTENT

ПОСТАТЬ О.П. БЛАВАТСЬКОЇ В ПРОСТОРИ СУЧАСНОГО СВІТОСПРІЙНЯТТЯ: МУЗЕЄЗНАВЧИЙ, КУЛЬТУРОЛОГІЧНИЙ, РЕЛІГІЄЗНАВЧИЙ АСПЕКТІ. <i>Моргунова Аліна Феліксівна</i>	3
THE FIGURE OF H.P. BLAVATSKY IN THE SPACE OF MODERN WORLDVIEW: MUSEOLOGICAL, CULTURAL, RELIGIOUS ASPECTS. <i>Alina Morhunova</i>	5
ДЖЕРЕЛА ТРАНСФОРМАЦІЙНОГО ПОТЕНЦІАЛУ ОСОБИСТОСТІ О.П.Б. <i>Світлана Гавриленко</i>	7
SOURCES OF TRANSFORMATIONAL POTENTIAL OF THE H.P.B.'S INDIVIDUALITY. <i>Svitlana Gavrylenko</i>	12
ЧОМУ АТЛАНТИДА НЕ БУЛА АТЛАНТИЧНИМ КОНТИНЕНТОМ. <i>Д-р Віктор Гостін</i>	16
WHY ATLANTIS WAS NOT AN ATLANTIC CONTINENT. <i>Dr Victor Gostin</i>	20
ПОТОЧНА РОБОТА НАУКОВОЇ ГРУПИ ТЕОСОФСЬКОГО ТОВАРИСТВА В УКРАЇНІ. <i>Юлія Родіна</i>	23
CURRENT ACTIVITIES OF THE SCIENCE GROUP OF THE THEOSOPHICAL SOCIETY IN UKRAINE. <i>Julia Rodina</i>	25

<http://theosophy.in.ua/naukova-grupa>

ПОСТАТЬ О.П. БЛАВАТСЬКОЇ В ПРОСТОРІ СУЧАСНОГО СВІТОСПРИЙНЯТТЯ: МУЗЕЄЗНАВЧИЙ, КУЛЬТУРОЛОГІЧНИЙ, РЕЛІГІЄЗНАВЧИЙ АСПЕКТИ



*культуролог, завідувача відділом «Музейний центр
О.П. Блаватської та її родини» Дніпропетровського національного
історичного музею ім. Д.І. Яворницького*

1. 8 травня це особлива дата для всіх хто розуміє значимість Олени Блаватської в контексті розвитку світової культури і особлива вона для України, для Дніпра – місця народження непересічної жінки, яка змінила цей світ. В домі, в якому народилася Олена Блаватська, вибудовується «Музейний центр О.П. Блаватської та її родини». Задача створення Музейного центру як синтетичного поєднання музейної, наукової, культурологічної, релігієзнавчої, педагогічної інституцій передбачає широкий спектр напрямків роботи, які об'єднують дослідників, культурних і громадських діячів, педагогів зацікавлених в його розвитку.

На наш погляд велика заслуга О.П. Блаватської в тому, що вона не тільки заклала підвалини духовності, а й показала можливість і необхідність спиратися на духовність в будь якій практичній області людського життя. В сфері її інтересів природознавчі науки, історія, філософія, релігієзнавство, психологія. Блаватська проявила себе як громадській діяч, що підіймає найгостріші суспільні питання: це і боротьба за права жінок, і проблема збереження природи, і питання глобалізації і збереження національного розмаїття світу, і питання збереження культурної спадщини.

2. Окремо важливо зазначити її велику роботу по створенню підґрунтя для рівноправних і дружніх міжконфесійних відносин [1].

«Теософське товариство об'єднало численні течії з усього світу, включаючи західні релігії Нового часу та східні стародавні філософії, охоплюючи як духовну культуру, так і матеріальну. Одночасно воно стало джерелом численних паралельних соціокультурних, релігійних і політичних рухів, які, виростаючи з теософського зародка, розвивалися самостійно» [2, с.33-34].

Ідеї Всесвітнього братерства притаманні не тільки теософському руху, вони «були широко розповсюджені у філософіях, релігіях і реформаторських рухах протягом всієї історії до Теософського товариства, а деякі новітні рухи, сучасні Теософському товариству, також створили версії цієї ідеї» [3, с. 409]. Але історія Теософського товариства є прикладом практичного втілення ідей братерства і рівноправних взаємовідносин між представниками різних конфесій.

3. Наразі в культурному просторі України, в тому числі і в м. Дніпро зростає інтерес до особистості О.П. Блаватської, її творчої спадщини. Унікальність постаті О.П. Блаватської потребує неординарного підходу щодо створення Музейного простору, присвяченого їй, її сім'ї, та творчому доробку.

Фактично йдеться про унікальний осередок, який має на меті втілення нових для нашого регіону напрямків культурної сфери через поєднання західної та східної культури і філософії. Окрім музеєфікації садиби Фадєєвих як місця народження

Олени Блаватської і висвітлення теми її унікальної родини, існує задача організації інтерактивного виставково-освітнього простору, який дасть можливість для впровадження елементів музейної педагогіки у роботі «Музейного центру О.П. Блаватської та її родини», розширення просвітницької діяльності, ознайомлення більш широкого загалу з непересічною особистістю О.П. Блаватської, яка входить у перелік ста видатних постатей України; а також створення інноваційної локації в м. Дніпро для вивчення і наслідування молодим поколінням мало відомих сторінок національної історико-культурної спадщини України.

Музейний центр пропонує знайомство з двома унікальними речами в культурному просторі України: з видатною жінкою XIX століття О.П. Блаватською (життя якої само по собі є унікальним) і з єдиним музеєм у світі присвяченим О.П. Блаватській.

4. Концептуально створюваний Музейний центр можна представити як відображення Трьох Світів Олени Блаватської:

Перший світ – світ дитинства, світ родини. Світ, в якому відбулося становлення її як особистості. Світ її перших перемог і невдач, навчання, перших складних питань і пошуків відповідей на них, світ, де були гіркі втрати і любов рідних, яка пройшла через все життя і стала тією опорою, що допомогла пережити всі випробування її буремного життя.

Другий світ – світ служіння, світ її творчої діяльності. Це світ, який вона створила власними руками і принесла на вівтар Істини. Цей світ, який ми можемо побачити втіленим в її праці, який відображений в багаточисленних спогадах її близьких, друзів, однодумців. Він неймовірно багатий і потребує глибинних наукових досліджень.

Третій – світ майбутнього, що проростає з духовних зерен, закладених нею в працях, знаннях, ідеях, які вона принесла світу. Це сфера науки, яка своїми сучасними відкриттями підтверджує, закладені в «Таємній Доктрині» наукові концепти природничих, історичних, психологічних та інших напрямків. Це також сфера мистецтва, представники якої створювали шедеври світового значення в музиці, живописі, літературі та ін., надихаючись «Таємною Доктриною». Але це дійсно сфера майбутнього, тому що потенціал, закладений Оленою Блаватською знаходиться тільки на початковій стадії розкриття вченими і митцями сучасності. І цей світ передбачає створення сучасного простору для наукових досліджень, для проведення семінарів, конференцій за тематикою Музейного центру. Спадок О.П. Блаватської потребує культурологічного осмислення і інтерпретації в тому числі і через культурні події: тематичні і художні виставки, концерти, просвітницькі заходи.

5. Три Світи Олени Блаватської трансформуються переходячи з одного в інший, утворюючи нерозривну єдність як міст перекинутий з минулого в майбутнє. О.П. Блаватська була і є людиною майбутнього, яка без остраху крокувала в невідоме, тому і музей її імені, повинен бути не просто оригінальним, сучасним, інноваційним, на наш погляд його першочергове завдання бути вказівником напрямку культурного розвитку для наших сучасників і спрямовувати свою різноманітну діяльність у майбутнє.

Використана література:

1. Blavatsky H.P. Our three objects. Lucifer, Vol. V. No. 25, September, 1889, pp. 1-7. URL:

http://iapsop.com/archive/materials/lucifer/lucifer_v5_n25_september_1889.pdf

2. Mriganka Mukhopadhyay. The Occult and the Orient: The Theosophical Society and the Socio- Religious Space in Colonial India. URL: https://www.academia.edu/26573879/The_Occult_and_the_Orient_The_Theosophical_Society_and_the_Socio_Religious_Space_in_Colonial_India

3. Rudbøg T. H. P. Blavatsky's Theosophy in Context: The Construction of Meaning in Modern Western Esotericism. The University of Exeter. Thesis for the degree of Doctor of Philosophy in Western Esotericism. 2012. URL: <https://ore.exeter.ac.uk/repository/bitstream/handle/10871/9926/Rudb%C3%B8gT.pdf>

THE FIGURE OF H.P. BLAVATSKY IN THE SPACE OF MODERN WORLDVIEW: MUSEOLOGICAL, CULTURAL, RELIGIOUS ASPECTS

*Alina Morhunova, cultural studies expert, head of the department
"Museum Center of H.P. Blavatsky and her family" of the
Dnipropetrovsk National Historical Museum named after D.I. Yavornytsky*

1. August 12 is a special date for everyone who understands the significance of Helena Blavatsky in the context of the development of world culture, and it is special for Ukraine, for Dnipro, the birthplace of the extraordinary woman who changed this world. In the house where Helena Blavatsky was born, the Museum Center of H.P. Blavatsky and her family is being established. The task of creating the Museum Center as a synthetic combination of museum, scientific, cultural, religious, and pedagogical institutions involves a wide range of activities that will bring together researchers, cultural and public figures, and teachers interested in its development.

In our opinion, H.P. Blavatsky's great merit is that she not only laid the foundations of spirituality, but also showed the possibility and necessity of relying on spirituality in any practical area of human life. Her interests included natural sciences, history, philosophy, religious studies, and psychology. Blavatsky proved herself as a public figure, raising the most pressing social issues: the struggle for women's rights, the problem of nature conservation, globalization and the preservation of the world's national diversity, and the preservation of cultural heritage.

2. It is also important to note her great work in creating the basis for equal and friendly interfaith relations [1].

«...the Theosophical Society was a melting pot. It gathered multiple trends from across the world, ranging from western New Age Religions to Oriental ancient wisdoms, from spiritual culture to material culture; and at the same time it gave rise to multiple parallel socio-cultural, religious and political streams which, rising from theosophical embryo, found way on their own» [2, p.33-34].

The ideas of Universal Brotherhood are not unique to the Theosophical movement, they «have been widespread in philosophies, religions and reform movements throughout history prior to the Theosophical Society and some modern movements, contemporary with the Theosophical Society, also constructed versions of this idea» [3, p. 409]. However, the history of the Theosophical Society is an example of the practical implementation of the ideas of brotherhood and equal relations between representatives of different faiths.

3. Currently, in the cultural space of Ukraine, including in Dnipro, there is a growing interest in the personality of H.P. Blavatsky and her creative heritage. The uniqueness of H.P. Blavatsky's personality requires an extraordinary approach to creating a museum space dedicated to her, her family, and her creative work.

In fact, we are talking about a unique centre that aims to implement new cultural trends in our region through a combination of Western and Eastern culture and philosophy. In addition to the museification of the Fadeyev estate as the birthplace of H.P. Blavatsky and the coverage of her unique family, there is a task to organise an interactive exhibition and educational space that will allow for the introduction of elements of museum pedagogy in the work of the H.P. Blavatsky and Her Family Museum Centre, expanding educational activities, familiarising a wider audience with the extraordinary personality of H.P. Blavatsky, who is included in the list of one hundred outstanding figures of Ukraine; as well as the creation of an innovative location in the city of Dnipro for the younger generation to study and imitate little-known pages of the national historical and cultural heritage of Ukraine.

The museum centre offers an introduction to two unique things in the cultural space of Ukraine: the outstanding woman of the 19th century H.P. Blavatsky (whose life is unique in itself) and the only one museum in the world dedicated to H.P. Blavatsky.

4. Conceptually, the Museum Centre can be presented as a reflection of the Three Worlds of Helena Blavatsky:

The first world is the world of childhood, the world of the family. The world in which she was formed as a person. The world of her first victories and failures, her studies, her first difficult questions and the search for answers to them, the world of bitter losses and the love of her family, which went through her life and became the support that helped her survive all the trials of her turbulent life.

The second world is the world of service, the world of her creative activity. This is the world that she created with her own hands and brought to the altar of Truth. This is the world that we can see embodied in her work, which is reflected in numerous memoirs of her relatives, friends, and associates. It is incredibly rich and requires in-depth scientific research.

The third is the world of the future, which sprouts from the spiritual seeds laid down by HPB in her writings, knowledge, and ideas that she brought to the world. This is the field of science, which, through its modern discoveries, confirms the scientific concepts of natural, historical, psychological and other fields laid down in the Secret Doctrine. It is also the field of art, whose representatives have created masterpieces of world significance in music, painting, literature, etc., inspired by the Secret Doctrine. But this is really the sphere of the future, because the potential laid down by Helena Blavatsky is only at the initial stage of discovery by scientists and artists of our time. And this world envisages the creation of a modern space for scientific research, for holding seminars and confer-

ences on the topics of the Museum Centre. H.P. Blavatsky's legacy requires cultural understanding and interpretation, including through cultural events: thematic and art exhibitions, concerts, and educational events.

5. The Three Worlds of Helena Blavatsky are transformed, moving from one to the other, forming an indissoluble unity as a bridge from the past to the future. H.P. Blavatsky was and is a person of the future who stepped into the unknown without fear, so the museum named after her should not only be original, modern, innovative, but in our opinion, its primary task is to be an indication of the direction of cultural development for our contemporaries and to direct its various activities into the future.

References:

1. Blavatsky H.P. Our three objects. Lucifer, Vol. V. No. 25, September, 1889, pp. 1-7. URL:
http://iapsop.com/archive/materials/lucifer/lucifer_v5_n25_september_1889.pdf
2. Mriganka Mukhopadhyay. The Occult and the Orient: The Theosophical Society and the Socio- Religious Space in Colonial India. URL:
https://www.academia.edu/26573879/The_Occult_and_the_Orient_The_Theosophical_Society_and_the_Socio_Religious_Space_in_Colonial_India
3. Rudbøg T. H. P. Blavatsky's Theosophy in Context: The Construction of Meaning in Modern Western Esotericism. The University of Exeter. Thesis for the degree of Doctor of Philosophy in Western Esotericism. 2012. URL:
<https://ore.exeter.ac.uk/repository/bitstream/handle/10871/9926/Rudb%C3%B8gT.pdf>

Переклад автора



ДЖЕРЕЛА ТРАНСФОРМАЦІЙНОГО ПОТЕНЦІАЛУ ОСОБИСТОСТІ О.П.Б.

*Світлана Гавриленко, к.ф.-м.н., доцент,
Президент Теософського товариства в Україні*

Кому як не нам, людям, причетним до теософії, достеменно відомо, який тектонічний зсув свідомості людства почав відбуватися після того, як на арену планетарної думки виступила у нових сучасних обладунках теософія, Божественна мудрість, яка була пред'явлена світові у кінці 19-го століття через Олену Петрівну Блаватську. Всі її сучасники були одностайні в тому, що вона докладала неймовірні, майже надлюдські сили для здійснення своєї місії, і навіть у Листах Махатм говориться про те, що вона нагадувала мужнього воїна, який у нерівному бої докладав відчайдушних зусиль задля перемоги, перемоги істини, перемоги споконвічної мудрості над невіглаством і матеріалістичним світоглядом тогочасного освіченого суспільства.

Безперечно, що для наявності такої внутрішньої сили, сили криголама, який пробиває дорогу істині через крижану товщу упереджень та наукових догм, мають бути певні передумови. Тому і хочеться торкнутися витоків цього незламного трансформаційного потенціалу, який принесла у цей світ наша визначна співвітчизниця Олена Петрівна Блаватська.

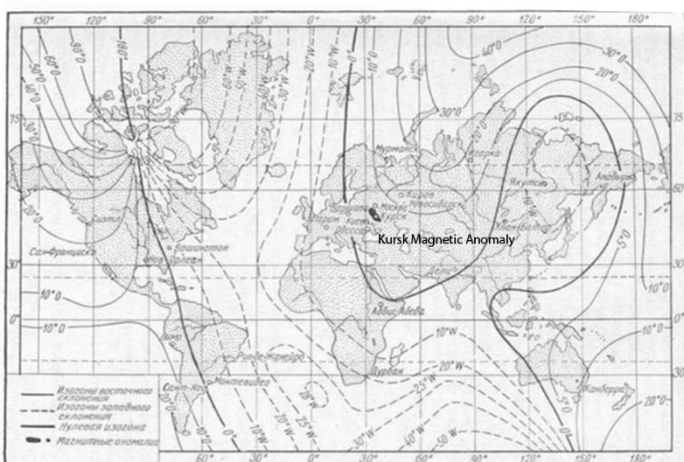
Безперечно, це перш за все сила її характеру. Кожна людина приносить у цей світ свої попередні надбання у вигляді рис свого характеру. Змалечку Олена володіла вмінням легко і швидко засвоювати різноманітні знання та вміння, вона наче хапала знання на льоту. Вона дуже швидко переростала своїх вчителів і гувернерів, яких запрошували батьки. Дуже рано вона почала демонструвати незалежність своїх поглядів, вміння розбиратися в людях та здатність самостійно приймати рішення. Ми не будемо зараз обговорювати різні версії щодо попередніх втілень О.П.Б., але важливо зазначити, що та родина, в якій вона народилася, зробила все належне, щоб не тільки не зламати її самостійності, а і дати їй можливість повною мірою набратися тої внутрішньої сили, яка потім буде так потрібна їй для здійснення своєї задачі. Важливими особами у її ранньому становленні були мати, батько та бабуса. Деякі біографи вважають, що бать мало впливав на Олену, бо був військовим і постійно на службі. Але саме її батько-військовий, Петро Олексійович Ган, забезпечив певний аскетизм її дитинства, бо Олена провела дитинство не у світських салонах, а на природі, у простому побуті. Також в моральному і ментальному становленні важливим був вплив бабусі Олена Павлівни Фадєєвої, уродженої княгині Долгорукої, високоосвіченої особистості, наділеної по праву народження і аристократичного виховання благородним характером і почуттям власної гідності. На мою думку, саме вплив бабусі сприяв моральному обрамленню, або огранці діаманту того особливого бунтівного духу, який був притаманний тій, кому ми завдячуємо за принесення людям оновленого теософського знання і за саме існування Теософського товариства, якому в цьому році виповнюється 150 років.

Треба також зазначити, що Олена змалечку була під наглядом свого Вчителя. Пропоную вам своє припущення про те, що не були випадковими ні родина, ні місце її народження.

Олена Петрівна Блаватська народилася на території України, таким чином у нас із нею спільна Батьківщина. Звичайно, хочеться сказати, що ми пишаємося цим, але з іншого боку ми добре розуміємо, що жодної нашої заслуги в цьому немає, і більше того, це нас зобов'язує до більшого, накладає на нас, українських теософів, більшу відповідальність. Давайте проаналізуємо певні особливості цієї території з точки зору її потенціалу. Перш за все, це земля Шиви. Чи знаєте ви, що на паспорті кожного громадянина України зображено тризуб? Так-так, цей найдавніший символ завжди був пов'язаний з цим географічним місцем, про це свідчать численні древні артефакти і сучасні наукові дослідження. Це одне з тих місць на нашій планеті, де особливо виявлена творча енергія трансформації.

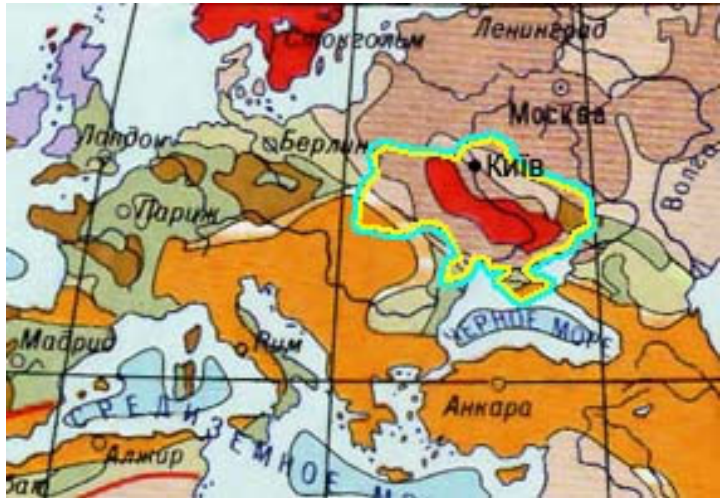
Є ще деякі особливості цієї території, де Олена народилася і виросла, це нижнє Подніпров'я, місто Катеринослав, нині Дніпро.

Курська магнітна аномалія — унікальне планетарне явище. Напруга магнітного поля в 2-3 рази вище за планетарну норму. Тут, за дослідженнями фахівців, народжуються люди з

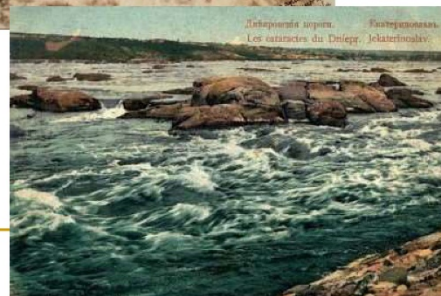
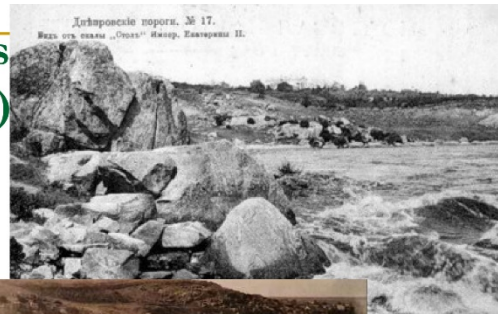


космічним мисленням, тут народилося майже половина корифеїв ракетно-космічної школи. Можна розпочати з Костянтина Ціолковського. У Дніпрі існує потужна закрита наукова база ракетобудування та космічної техніки.

Український кристалічний щит є дуже давнім утворенням земної кори нашої планети, основним матеріалом якого є граніт. Протягом останніх трьохсот мільйонів років ця територія постійно піднімається, цей процес впливає не тільки на фізичний рівень, а й на психічний і духовний рівні. Культура Подніпров'я сягає до часів неоліту, в період Архея тут жили люди. Тут знайдено численні артефакти протошумерської писемності. Багато дослідників вважають цей регіон колыскою білої раси.



Nine Dniper-river cataracts/rifts between Katherynoslav (Dnipro) and Zaporizhzhia



Пороги Дніпра. Річка Дніпро – центральна артерія Європи. На проміжку 70 кілометрів, між двома містами Дніпром і Запоріжжям, є 9 порогів. Завдяки їм довгий час створювалася особлива, дуже потужна, трансформаційна енергетика цього району. Кожен поріг мав свої особливості флори і фауни, свій спектр випромінювання.

От така земля вигодувала Олену, вона провела тут свої дитячі роки, та звідси вирушила перетворювати світ.

Але кого зараз здивуєш змінами? Сьогодні багатьом очевидно, що ми живемо в період таких глобальних змін, які пов'язані з усіма планами буття людини та планети. А тепер уявіть собі, як нам жити в епоху змін в тому місці, де й так б'є ключем енергія трансформації. Запевняю вас, що нічого іншого не залишається, як змінюватись самим, причому робити це терміново.



Подивіться на карту, яку ми склали. Тут показано щонайменше 12 місць, пов'язаних із сім'єю ОПБ та її дитинством на території нашої країни. Тут відзначені місця, де були розташовані маєтки сім'ї, це номери 1, 2, 6, 11 і 12. Також показані місця, де розташовувався військовий полк, в якому служив батько Олени, і сім'я йшла за ним. У спогадах говориться, що часто солдати були вихователями Олени, і це відклало свій відбиток на її характер та поведінку надалі. Життя офіцерських сімей часто пов'язане із переїздами. На карті це номери 3, 4, 5, 8, 9, 10. Також відмічені місця, які вона відвідувала вже повертаючись після своїх мандрівок світом. Це номери 7, 11. Наприклад, вона тричі відвідувала Київ. Солістом Київської опери був добрий друг ОПБ Агарді Мітрович. З Києвом пов'язана трагічна сторінка її життя. Тут помер її прийомний син, якого вона дуже любила, була ніжно прив'язана до цього хлопчика, який страждав на важке вроджене захворювання.

H.P.B.House after First Voluntary Decade 2013



Серед усіх цих місць, пов'язаних з Блаватською, найзначнішими є два, а саме Катеринослав, де вона народилася (номер 6), та Одеса, куди вона багато разів поверталася після своїх мандрівок

(номер 11). Сьогодні там залишився будинок, який належав родині і в якому ОПБ народилася. В цьому будинку зараз державний Музейний центр ОПБ та її родини. У Павлинці, біля Одеси, був маєток її дідуся та бабусі, Фадєєвих, де вона проводила літні місяці у дитинстві. Зараз ми розбудовуємо там Культурний центр для проведення літніх програм (номер 12). Як тільки закінчиться війна, ми мріємо запропонувати всім бажаючим теософам відвідати місця, пов'язані з ОПБ в Україні. Дехто з наших зарубіжних друзів вже побували тут і запам'ятали ці місця назавжди. Дехто з них повертався сюди багато разів. Ми будемо щасливі бачити всіх вас в Україні, дорогі друзі, сестри і брати.

Те, що цій жінці вдалося здійснити, є грандіозним. Вона дала новий напрямок розвитку свідомості п'ятої підраси. Звичайно, над цим завданням одночасно з нею, і після неї, успішно працювали у світі й інші учні Великих Вчителів, але вона була флагманом, вона як криголам прорубувала нову колію мислення серед крижаних кристалічних масивів матеріалізму. Після «Таємної доктрини» світ не міг залишатися колишнім. Іноді в медицині, особливо складних випадках, застосовують шокову терапію. Так було й тут. Ментальний шок сприяв подоланню та виходу з догм, що склалися, і стереотипів матеріалістичного мислення.

Мені б хотілося ще сказати декілька слів про трансформаційний потенціал теософії, про актуальні глобальні еволюційні процеси на нашій планеті та роль теософії як світоглядного орієнтиру сучасних та майбутніх змін.

Спробую поки просто перелічити три основні напрямки тих трансформацій у свідомості людства, які пов'язані з появою Сонця Теософії на горизонті людства у кінці XIX століття. Це так би мовити соціальний трансформаційний потенціал:

1. Картина світу розпочала свій етап корінної трансформації

2. Закладено початок формування нових людських відносин, відносин Братерства.

3. «Братство релігій». Ще одна важлива сфера, в якій ідеї теософії здатні внести імпульс трансформації, що веде до об'єднання та взаєморозуміння. **Це сфера релігій.** Вона сьогодні дуже болісна для людства, адже більше половини військових конфліктів у світі відбуваються на релігійному ґрунті. Цим питанням приділено увагу в «Розкритій Ізиді» та інших працях О.П.Б.

І нарешті, Олена Петрівна окреслила для західних шукачів Істини індивідуальні особливості тих трансформаційних потенціалів, які ініціює теософія. Четвертий Президент ТТ, Чурупумулладж Джинараджадаса у своїй чудовій книзі «Практична теософія» їх дуже влучно визначив:

«Є три фундаментальні істини теософії, що змінюють ставлення людини до життя, як тільки вона починає їх застосовувати. Ось вони:

1. Людина - безсмертна душа, яка через віки зростає до ідеалу досконалості.

2. Зростання душі відбувається шляхом навчання співпраці з божественним планом, який є еволюцією.

3. Людина навчається співпрацювати з божественним планом, насамперед навчаючись допомагати своїм побратимам – людям».

Отже, ми стоїмо всі на порозі великих планетарних процесів перетворення. Не варто намагатися цього уникнути. Давайте ставитися до цього конструктивно і допомагати один одному знаходити правильні рішення. У нас є чудовий інструмент,

це теософія. Ми вдячні Олені Петрівні Блаватській за подвиг її життя, за залишений нам дороговказ.

SOURCES OF TRANSFORMATIONAL POTENTIAL OF THE H.P.B.'S INDIVIDUALITY

Svitlana Gavrylenko, Ph.D., GS TS in Ukraine

Who but us, people involved in theosophy, knows for sure what tectonic shift in the consciousness of humanity began to occur after theosophy, Divine Wisdom, appeared on the arena of planetary thought in new modern armor, which was presented to the world at the end of the 19th century through Helena Petrovna Blavatsky. All her contemporaries were unanimous in the fact that she exerted incredible, almost superhuman forces to fulfill her mission, and even the Mahatma Letters say that she resembled a courageous warrior who, in an unequal battle, made desperate efforts for victory, the victory of truth, the victory of primordial wisdom over the ignorance and materialistic worldview of the then educated society.

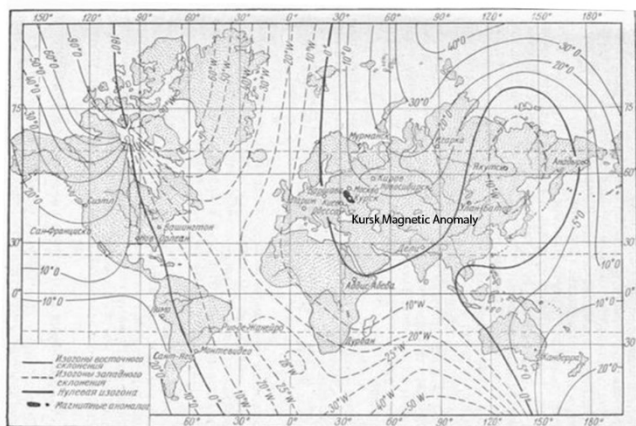
There is no doubt that for such an inner strength, the power of an icebreaker that breaks the path to truth through the icy thickness of prejudices and scientific dogmas, there must be certain prerequisites. That is why I would like to touch on the origins of this invincible transformational potential that our outstanding compatriot Helena Petrovna Blavatsky brought into this world.

Undoubtedly, this is primarily the strength of her character. Each person brings into this world their previous achievements in the form of their character traits. Since childhood, Helena had the ability to learn easily and quickly various knowledge and skills; she seemed to grasp knowledge on the fly. She very quickly outgrew her teachers and tutors, whom her parents invited. Very early on, she began to demonstrate the independence of her views, the ability to understand people and the ability to make decisions independently. We will not now discuss different versions of H.P.B.'s previous incarnations, but it is important to note that the family in which she was born did everything necessary for not to break her independence, but also to give her the opportunity for fully gaining the inner strength that she would later need so much to fulfill her life task. Important figures in her early development were her mother, father, and grandmother. Some biographers believe that her father had little influence on Helena, because he was a military man and constantly on duty. But it was just her military father, Petro Alekseevich Han, who ensured a certain asceticism in her childhood, because Helena spent her childhood not in social salons, but in nature, in a simple life. Also important in the moral and mental formation was the influence of Grandmother Helena Pavlovna Fadyeyeva, née Princess Dolgoruky, a highly educated person, endowed by birthright and aristocratic upbringing with a noble character and a sense of self-esteem. In my opinion, it was the influence of the grandmother that contributed to the moral framing, or diamond cutting, of that special rebellious spirit that was inherent in the one to whom we are indebted for bringing renewed theosophical

knowledge to people and for the very existence of the Theosophical Society, which this year celebrates its 150th anniversary.

It should also be noted that Helena was under the supervision of her Master from an early age. I offer you my assumption that neither her family nor her place of birth were accidental. Helena Petrovna Blavatsky was born on the territory of Ukraine, so we share a common homeland with her. Of course, I want to say that we are proud of this, but on the other hand, we understand well that there is no merit in this, and moreover, it obliges us to do more, imposes a greater responsibility on us, Ukrainian theosophists. Let us analyze certain features of this territory from the point of view of its potentials. First of all, this is the land of Shiva. Did you know that His Trishul (Trident) is depicted on the passport of every citizen of Ukraine? Yes, yes, this most ancient symbol has always been associated with this geographical place, as evidenced by numerous ancient artifacts and modern scientific researches. This is one of those places on our planet where the creative energy of transformation is especially active.

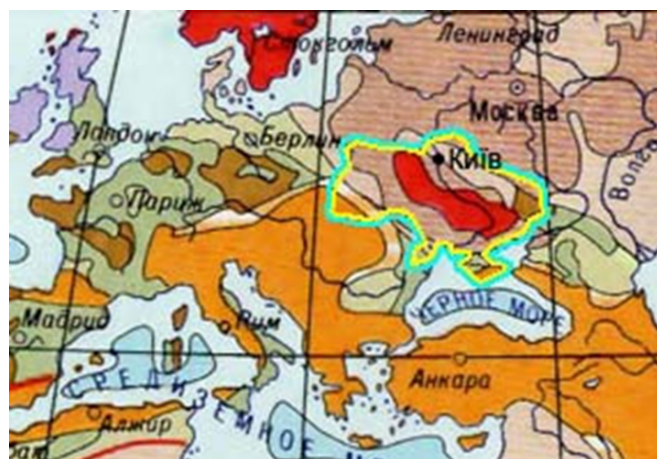
There are some other features of this territory, where Helena was born and raised; this is the lower Dnieper-river region, the city Katherynoslav, now Dnipro.



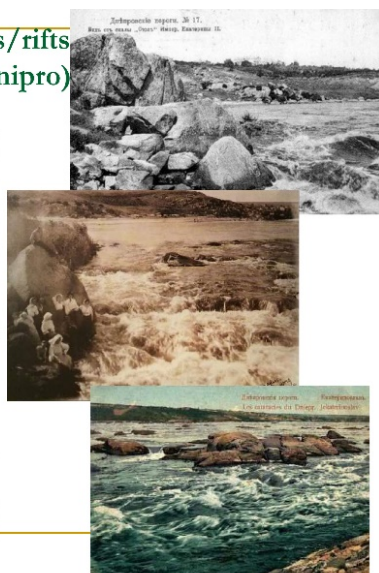
- The Kursk magnetic anomaly is a unique planetary phenomenon. The magnetic field voltage is 2-3 times higher than the planetary norm. According to research by experts, people with cosmic thinking are born here; almost half of the luminaries of the rocket and space school were born here. We can start with Konstantin Tsiolkovsky. There is a powerful closed scientific base of rocketry and space technology in the city

Dnipro.

- The Ukrainian crystalline shield is a very ancient formation of the earth's crust of our planet, the main material of which is granite. Over the past three hundred million years, this territory has been constantly rising; this process affects not only the physical level, but also the mental and spiritual levels. The culture of the Dnieper-river region dates back to the Neolithic era, people lived here in the Archean period. Numerous artifacts of proto-Sumerian writing have been found here.



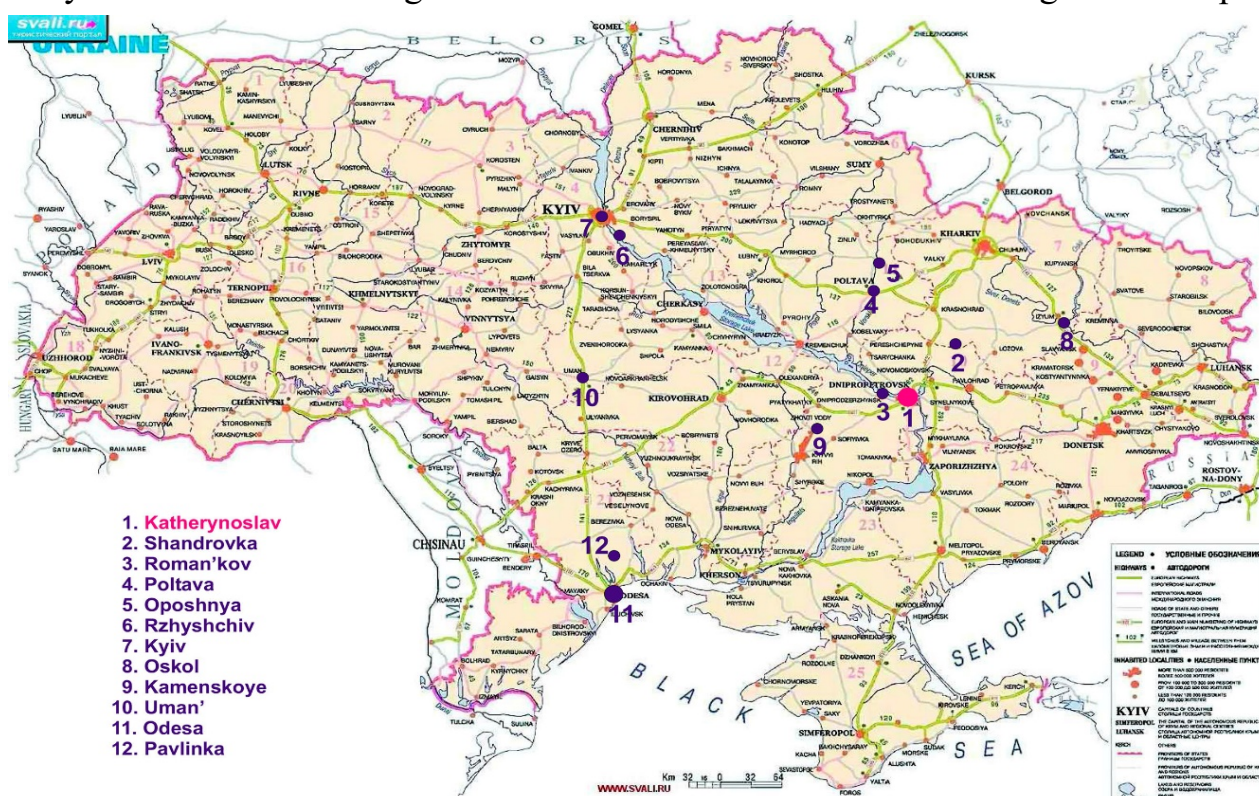
Nine Dniپر-river cataracts/rifts between Katherynoslav (Dnipro) and Zaporizhzhia



• The Dnieper-river rapids. The Dnieper River is the central artery of Ukraine and Europe. In the span of 70 kilometers, between the two cities of Dnipro and Zaporizhzhia, there were 9 rapids. Thanks to them, a special, very powerful, transformational energy of this area was created for a long time. Each rapid had its own peculiarities of flora and fauna, its own spectrum of radiation. This is the land that raised Helena, she spent her childhood here, and

from here, she set out to transform the world.

However, who will surprise with changes now? Today it is obvious to many that we live in a period of such global changes that are connected with all the plans of human and planetary existence. Now imagine how we can live in the era of changes in that place



where the energy of transformation is already beating. I assure you that there is nothing left but to change ourselves, and to do it urgently. Look at the map we have compiled. It shows at least 12 places connected with the H.P.B.'s family and her childhood in our country. The places where the family's estates were located are marked here, these are numbers 1, 2, 6, 11 and 12. The places where the military regiment in which Helena's father served was located and the family followed him, are also shown. The memoirs say that soldiers were often Helena's educators, and this left its mark on her character and behavior in the future. The life of officer families is often associated with moving. On the map, these are numbers 3, 4, 5, 8, 9, 10. The places that she visited upon returning from

her travels around the world are also marked. These are numbers 7, 11. For example, she visited Kyiv three times. H.P.B.'s good friend Agardi Mitrovich was a soloist of the Kyiv Opera. A tragic page of her life is connected with Kyiv. Her adopted son, whom she loved very much, died here. She was tenderly attached to this boy, who suffered from a serious congenital disease.

Among all these places connected with Blavatsky, the most significant are two, namely Katherynoslav, where she was born (number 6), and Odesa, where she returned many times after her travels (number 11). Today, the house that belonged to the family and in which H.P.B. was born remains in Dnipro. This house now is the State Museum Center of the H.P.B. and her family. In Pavlynka, near Odesa (number 12), there was an estate of her grandparents, the Fadyeyevs, where she spent her summer months as a child.

We are currently building a Cultural Center there for summer programs of the Theosophical Society. As soon as the war is over, we dream of inviting all interested Theosophists to visit places related to the H.P.B. in Ukraine. Some of our friends have already been here and remembered these places forever. Some of them have returned here many times. We will be happy to see all of you in Ukraine, dear friends, sisters and brothers.

What this woman managed to accomplish is grandiose. She gave a new direction to the development of the consciousness of the fifth subrace. Of course, other disciples of the Great Masters in the world were successfully working on this task simultaneously with her and after her, but she was the flagship, she was like an icebreaker cutting a new path of thinking among the icy crystalline massifs of materialism. After the "Secret Doctrine" the world could not remain the same. Sometimes in medicine, especially in difficult cases, shock therapy is used. This was the case here. Mental shock contributed to overcoming and breaking free from established dogmas and stereotypes of materialistic thinking.

I would like to say a few more words about the transformational potential of theosophy, about the current global evolutionary processes on our planet and the role of theosophy as a worldview reference point for current and future changes.

For now, I will simply try to list three main areas of those transformations in the consciousness of humanity that are associated with the appearance of the Sun of Theosophy on the horizon of humanity at the end of the 19th century. This is, so to speak, the social transformational potential:

1. The world picture has begun its stage of radical transformation.
2. The beginning of the formation of new human relations, relations of Brotherhood has been laid.
3. "Brotherhood of religions". Another important sphere in which the ideas of theosophy are able to bring an impulse of transformation, leading to unification and mutual understanding. This is the sphere of religions. It is very painful for humanity today, because

H.P.B. House after First Voluntary Decade 2013



more than half of the military conflicts in the world occur on religious grounds. These issues are given attention in "Isis Unveiled" and other works of H.P.B.

And finally, Helena Petrovna outlined for Western seekers of Truth the individual features of those transformational potentials that theosophy initiates. The fourth President of TT, Churupumulaj Jinarajadasa, in his wonderful book "Practical Theosophy" very aptly defined them:

"There are three fundamental truths of theosophy that change a person's attitude to life as soon as he begins to apply them. Here they are:

1. Man is an immortal soul that grows through the ages to the ideal of perfection.
2. The growth of the soul occurs through learning to cooperate with the divine plan, which is evolution.
3. Man learns to cooperate with the divine plan, primarily by learning to help his fellow men."

So, we are all standing on the threshold of great planetary processes of transformation. We should not try to avoid this. Let us approach this constructively and help each other find the right solutions. We have a wonderful tool, this is Theosophy. We are grateful to Helena Petrovna Blavatsky for the feat of her life, for the signpost she left us.



ЧОМУ АТЛАНТИДА НЕ БУЛА АТЛАНТИЧНИМ КОНТИНЕНТОМ

Д-р Віктор Гостін, професор Університету Аделаїди, Австралія, засновник Наукової групи ТТ Австралії

Примітка автора: Під час нашого семінару в Спрінгбруку в 1997 році нашу увагу привернула стаття в англійському теософському журналі про Атлантиду і Лемурію (з детальними передбачуваними картами), заснована на книзі Скотта-Елліотта, яка нещодавно була перевидана видавництвом Quest. Ми обговорювали той факт, що ці карти не узгоджуються з геологічними знаннями, і це дало підстави для наступного речення в нашому попередньому звіті:

- Хоча існування колишніх цивілізацій не заперчується, розташування, час і географія Атлантиди і Лемурії в Атлантичному і Індійському/Тихому океанах відповідно, як в теософській літературі, є абсолютно неспроможними в світлі всіх геологічних знань.

У відповідь на численні прохання про роз'яснення, особливо щодо Атлантиди, Віктор, який є доцентом геології, надав це коротке пояснення. Зауважте, що Віктор не стверджує, що Атлантида не існувала десь колись. Однак твердження Блаватської про те, що Серединно-Атлантичний хребет є залишком затонулого континенту Атлантиди, явно помилкове. Можливо, вона просто висловлювала думку, яка була актуальною в її часи.

Захоплення людським походженням та еволюцією є частиною нашого людського пошуку коріння та психологічної потреби у безперервності та успадкуванні. У деяких євразійських традиціях, особливо навколо Середземномор'я, віра в доісторичні катаклізми, пов'язані із затопленими континентами, була частиною історії стародавніх цивілізацій: їхнього зародження, розквіту та остаточної загибелі. Такі ідеї лежали в основі давньогрецького та більш ранніх світоглядів. Деякі з них відродилися в наших рухах "ню-ейдж", тому важливо зрозуміти, які наукові підстави для таких ідей.

На початку цього століття порівняно мало було відомо про геологічну будову та глибоку геологічну історію нашої планети. Епічна подорож Дарвіна виявила як локальну унікальність флори і фауни, особливо на ізольованих островах, які він відвідав, так і їхню всеохоплюючу схожість і (еволюційну) безперервність, що привело його до розробки теорій еволюції. Спільне походження багатьох тварин і рослин вимагало або їхньої міграції через водні бар'єри, або їхнього пересування по передбачуваних сухопутних мостах. За відсутності фактичних знань про океанське дно, можливість існування континентального суходолу, що перекинувся через Атлантику, а також іншого, що колись займав Індійський і Тихий океани, вважалася дуже важливою для історії нашої планети. Лише деякі геологи, такі як Альфред Вегенер (1915) з Німеччини, Александр дю Туа (1937) з Південної Африки та Сем Кері з Тасманії, палко стверджували, що континенти самі розсунулися в геологічному часі, несучи з собою "дугу" тварин та екосистем. Але ці ідеї вважалися химерними і такими, що не мають фізичного підґрунтя. Однак у міру вивчення палеомагнетизму або магнітних орієнтацій, що збереглися в гірських породах геологічного минулого (1956+), результати чітко вказували на те, що континенти повинні були рухатися відносно магнітного полюса і один відносно одного. Після Другої світової війни багато науково-технічних розробок також почали відкривати дивовижний світ під морськими глибинами, про який раніше навіть не мріяли.

Простими словами, земну кору можна чітко розрізнити на менш щільну континентальну кору і більш щільну океанічну кору під океанами, де вона вкрита лише шаром осадових порід. Обидва типи кори перебувають у стані гравітаційної рівноваги, тому важча океанічна кора завжди розташована значно нижче рівня моря, а континенти завжди (плавають) вище, причому їх більша частина над рівнем моря. Справжні межі континентів проходять за межами континентальних шельфів (глибина від 0 до 200 м), вздовж крутих континентальних схилів (глибина від 2000 до 4000 м). Нова океанічна кора формується вздовж серединно-океанічних хребтів шляхом висхідного потоку глибинного розплавленого мантийного матеріалу. Коли континенти розсуваються разом зі старою океанічною корою, з розплавленого матеріалу (магми), що піднімається вздовж центрального рифту, утворюється гаряча нова кора.

Весь цей рух кори є частиною великої конвективної системи, схожої на киплячу каструлю з сиропом, в якій континенти представлені плаваючими дерев'яними брилами. Тому континенти по обидва боки Атлантичного океану постійно віддаляються один від одного, оскільки вздовж Серединно-Атлантичного хребта створюється нова океанічна кора. Оскільки Земля не розширюється, рівна кількість кори постійно поглинається (субдукується) в місцях, де океанічна кора стає холодною і

дуже важкою. Тут вона занурюється в глибину мантиї і створює найглибші океанічні жолоби, як, наприклад, біля Японії, Чилі та Нової Зеландії. Звичайно, ця теорія тектоніки плит зайняла досить багато років, і нижче наведена коротка історія.

Починаючи з 1960-х років, детальні магнітні дослідження всіх океанських басейнів показали, що океани зовсім не схожі на континенти. Намагніченість океанічної кори стає фіксованою в напрямку магнітного поля Землі в момент витіснення базальтових лав з океанічного дна. Ця намагніченість відбувається у вигляді груп або смуг, паралельних серединно-океанічним хребтам і симетричних відносно них. Межа між смугами відображає час, коли полярність магнітного поля Землі змінилася на протилежну, таким чином зафіксувавши єдиний час по обидва боки серединно-океанічного хребта. Симетрія смуг пояснюється майже симетричним розширенням нового океанічного дна в напрямку від хребтів, де лави формуються під дією висхідної магми. Крім того, товсті вертикальні скупчення лав виникають на ізольованих вулканічних платформах, таких як Ісландія, де вони демонструють подібні магнітні реверсії через епізодичні зміни магнітного поля Землі. Ці ісландські лави були радіометрично датовані, що дозволило встановити детальну шкалу часу магнітних інверсій, яка простягається на багато мільйонів років назад. Застосувавши цю шкалу до даних океанічного дна, було отримано оцінку віку лав океанічного дна. Ці оцінки віку були згодом підтверджені глибоководним океанським бурінням, як описано нижче.

На диво, вік океанічного дна виявився скрізь геологічно молодим, тобто крейдовим (~100 мільйонів років) і молодшим, що значно відрізняється від набагато давнішої історії, збереженої в континентальних породах. Таким чином, океанічна кора з океанічними відкладеннями, що її покривають, опускається або поглинається вздовж океанічних жолобів, а вздовж хребтів створюється нове океанічне дно. Середня глибина води вздовж хребтів становить 2500 м, а в міру охолодження кори і віддалення від хребта вона опускається до 3 км через 2 мільйони років і до 5 км через 50 мільйонів років. Ці висновки підтверджуються великими обсягами детальної опублікованої дослідницької інформації.

Буріння океанського дна почалося в 1968 році, а результати були опубліковані Національним науковим фондом США в серії друкованих томів під назвою "Початкові звіти проекту глибоководного буріння"; зараз цей проект підтримується на міжнародному рівні і перейменований в ODP або "Програму океанського буріння". Через десятиліття, у травні 1978 року, том 60, що описує етап 60 (кожен рейс тривалістю кілька тижнів називається етапом), було завершено, і на той час було пробурено 460 окремих ділянок, на багато сотень метрів глибиною до підстилаючих базальтів. До червня 1998 року було пробурено близько 1120 ділянок океанського дна. Крім того, було проведено тисячі кілометрів сейсмічного профілювання океану, щоб підтримати і розширити дані буріння. Природа відбиваючих горизонтів на сейсмічних профілях була перевірена і підтверджена океанським бурінням.

Було виявлено, що більша частина дна океану вкрита від десятків до сотень метрів океанічних відкладів, що відклалися з часів формування базальтової кори. Ці результати доводять, що дно океану найстаріше біля океанічних жолобів, а наймолодше вздовж серединно-океанічних хребтів. Тому саме тут, уздовж хребтів, океанічна кора постійно формується і розтікається через підняття гарячої мантийної ре-

човини з глибин. Наприклад, Атлантичний океан розширюється на 5-7 см/рік за рахунок утворення океанічної кори вздовж Серединно-Атлантичного хребта. Таке поширення океанічного дна тепер фактично виміряно за допомогою супутникових та лазерних методів. На щастя, я мав велике задоволення брати участь у цих океанографічних дослідженнях у березні 1973 року, коли ми досліджували дно океану між Австралією та Антарктидою, щоб визначити історію їхнього розділення.

Додаткові дані, включаючи вимірювання сили тяжіння і континентальне глибоке сейсмічне профілювання, показали, що океани і континенти дійсно дуже відрізняються за своєю базовою структурою, і що континенти не перетворюються на глибокі океани, як і океани не стають континентами. Межа між континентом і океаном та континентальний шельф зараз відносно добре відомі і навіть добре вивчені, оскільки вони також є важливими районами видобутку нафти. Саме ділянки континентального шельфу періодично оголювалися (під час льодовикових періодів) і занурювалися під воду, як і зараз (між льодовиковими періодами). Остання велика зміна відбулася, коли рівень моря піднявся з ~140 м нижче теперішнього під час піку останнього льодовикового періоду (18-20000 років тому) вгору швидкими кроками до рівня, близького до теперішнього, приблизно 5-7000 років тому.

Таким чином, континенти можуть розколюватися (як це почалося вздовж Африканських рифтових долин) і утворювати молоді океани (як Червоне море); потім вони дрейфують в різні боки, як в Атлантичному океані. Разом з чудовими континентальними палеомагнітними даними ми можемо визначити колишнє положення континентів і таким чином реконструювати більш ранні геологічні суперконтиненти Гондвану і Пангею. Важливо зазначити, що ці давні суперконтиненти набагато, набагато старші за нашу антропоїдну та людську епоху пізнього кайнозою (останні 20 мільйонів років). Дійсно, значна частина континентального розселення відбулася протягом Крейдяного періоду (144-65 мільйонів років тому) мезозойської ери, або ери динозаврів.

Велика кількість інформації про природу дна океану і підстилаючої кори створила справжню революцію або зміну парадигми в геологічному мисленні. Нова теорія під назвою "Тектоніка плит" успішно пояснює багато геологічних особливостей нашої планети. Хоча точні механізми, що лежать в основі тектоніки плит, є предметом постійних досліджень, доведена природа формування океанічної кори, її історія та відмінність від усього континентального матеріалу так само твердо встановлена, як і округлість Землі.

То що ж залишається від землі Атлантиди? Якщо вона дійсно була в Атлантиці, то знаходилася б навколо таких вулканічних споруд, як Канарські острови або Азорські острови; або, що більш ймовірно, вона була частиною ірландсько-французького континентального краю, затопленого швидким підвищенням рівня моря між 18000 і 7000 роками тому. Якщо вона знаходилася в Середземному морі, то цілком можливо, що це був колись великий вулканічний острів Тера (або Санторіні), який вибухнув, створивши величезні цунамі, що пронеслися над Критом і знищили мінойську цивілізацію. Дослідження цих можливостей, очевидно, потребує окремої статті. На завершення, як і пошук внутрішнього моря колоніальної Австралії, і пошук марсіан з їхніми марсіанськими каналами, стародавній "континент Атлантида" більше не можна знайти посеред Атлантичного океану. Багато нової ін-

формації та подробиць про поточні міжнародні дослідження з глибоководного буріння можна знайти на веб-сайті: www.joi-odp.org.

*T-Sci Newsletters, Австралія
Переклад Наталії Березанської*

WHY ATLANTIS WAS NOT AN ATLANTIC CONTINENT

by Dr Victor Gostin, Science Group TS in Australia, University of Adelaide

***Author's Note:** During our Workshop at Springbrook in 1997, our attention was drawn to an article in the English Theosophical magazine on Atlantis and Lemuria (with detailed purported maps) based on the book by Scott-Elliott which had been recently re-published by Quest. We discussed the fact that these maps were quite inconsistent with geological knowledge and this gave rise to the following sentence in our preliminary report:*

While the existence of former civilisations is not denied, the location, timing and geography of Atlantis and Lemuria in the Atlantic and Indian/Pacific oceans respectively, as in theosophical literature, is wholly untenable in the light of all geological knowledge.

In answer to many requests for elucidation, particularly concerning Atlantis, Victor who is an Associate-Professor of geology has supplied this brief explanation. Note that Victor is not saying that Atlantis did not exist somewhere at some time. However Blavatsky's statement that the Mid-Atlantic ridge is the remnant of the sunken continent of Atlantis is clearly wrong. Perhaps she was merely expressing a view which was current in her day.

Fascination with human origins and evolution is part of our human search for roots and a psychological need for continuity and inheritance. In some Eurasian traditions, especially those around the Mediterranean, the belief in prehistoric cataclysms involving sunken continents has been part of the history of ancient civilisations: their beginnings, their flowering and their final destruction. Such ideas informed ancient Greek and earlier world views. Some have had a resurgence of interest in our "new age" movements, so it is important to see what are the scientific bases to such ideas.

At the beginnings of this century comparatively little was known about the geological structure and deep-time geological history of our planet. Darwin's epic voyage had revealed both the local uniqueness of flora and fauna, especially in the isolated islands he visited, and their overarching similarity and (evolutionary) continuity that led him to develop his theories of evolution. The common origin of many animals and plants required either their migration across water barriers, or their movement over supposed land bridges. In the absence of actual knowledge about the ocean floors, the possibility of a continental land mass bridging the Atlantic, and another once occupying the Indian and Pacific Oceans, were regarded as essential to the history of our planet. Only a few geologists like Alfred Wegener (1915) of Germany, Alexander du Toit (1937) of South Africa and Sam Carey of Tasmania, fervently maintained that the continents themselves had moved apart

through geological time, carrying their "arc" of animals and ecosystems with them. But these ideas were considered bizarre and lacking physical foundations. However as the palaeomagnetism or magnetic orientations preserved in rocks going back into the geological past were studied (1956+), the results clearly indicated that continents must have moved relative to the magnetic pole, and relative to each other. After the Second World War many scientific and technical developments also began to reveal a miraculous world under the seas, barely dreamt of in former times.

In simple terms, the Earth's crust is clearly distinguishable into less dense continental crust and more dense oceanic crust beneath the oceans where it is covered with only a veneer of sediments. Both types of crust are in a state of gravitational equilibrium, so that the heavier oceanic crust is always positioned well below sea level, and the continents are always (floating) higher, with their greater portions above sea level. The real edges to continents occur beyond the continental shelves (0 to 200 m depth), along the steep continental slopes (2000 to 4000 m depth). New ocean crust is formed along the mid-ocean ridges by upwelling of deep molten mantle material. As the continents move apart together with the older ocean crust, hot new crust forms from molten material (magma) rising up along the central rift.

All this crustal movement is part of a great convective system like a boiling pot of syrup, with the continents represented by floating wood blocks. Hence the continents on either side of the Atlantic Ocean are continually moving apart as new ocean crust is created along the Mid Atlantic Ridge. As the Earth is not expanding, an equal amount of crust is continually consumed (subducted) in places where the oceanic crust becomes cold and very heavy. Here it plunges down into the deep mantle and creates the deepest ocean trenches, like those near Japan, Chile and New Zealand. Of course this theory of Plate Tectonics took quite a few years to realise, and the following is a short history.

Since the 1960s, detailed magnetic surveys over all the ocean basins revealed that oceans are totally unlike the continents. The magnetisation of the ocean crust becomes fixed in the direction of the Earth's magnetic field, at the time the ocean floor basalt lavas are extruded. This magnetisation occurs in bands or stripes parallel to the mid ocean ridges and symmetrical about them. The boundary between the bands represents a time when the polarity of the Earth's magnetic field reversed, thus fixing a common time on either side of the mid-oceanic ridge. The resulting symmetry of the banded pattern is explained by the almost symmetric expansion of the new ocean floor away from the ridges where the lavas are formed by the upwelling magma. As well as this, thick vertical accumulations of lavas occur in isolated volcanic platforms like Iceland where they show similar magnetic reversals due to the episodic reversals of the Earth's magnetic field. These Icelandic lavas were radiometrically dated, which allowed a detailed magnetic reversal time scale to be established, extending back many millions of years. By applying this to the ocean floor record, an estimate of the age of the ocean floor lavas was obtained. These age estimates were subsequently confirmed by deep ocean drilling as described below.

Surprisingly, the age of the ocean floor was shown to be everywhere geologically young, that is Cretaceous (~100 million years) and younger, far different to the much older history preserved in continental rocks. Thus the ocean crust with its overlying ocean sediments, is being subducted or consumed along the ocean trenches, and new ocean floor is being created along the ridges. The average depth of water along the crests is substantial

at 2500m, and as the crust cools and moves away from the ridge, it descends to 3 km after 2 million years and 5 km after 50 million years. These conclusions are supported by volumes of detailed published research information.

Drilling of the ocean floor began in 1968 and results were published by the U.S. National Science Foundation in a continuing set of printed volumes called Initial Reports of the Deep Sea Drilling Project; now internationally supported and renamed the ODP or Ocean Drilling Program. After one decade, Volume 60 describing Leg 60 (each cruise of several weeks is called a Leg) was completed in May 1978, by which time 460 separate sites had been drilled, many hundreds of metres down to the underlying basalt. By June 1998, some 1120 ocean floor sites had been drilled. As well as that, thousands of kilometres of ocean seismic profiling has also been done to support and extend the drilling record. The nature of the reflecting horizons on the seismic profiles were tested and confirmed by the ocean drilling.

It was found that most of the ocean floor is covered by tens to hundreds of meters of oceanic sediments deposited since the basaltic crust had formed. These results prove that the ocean floors are oldest near ocean trenches, and youngest along mid-ocean ridges. Therefore it is here, along the ridges, that ocean crust is continually forming and spreading apart due to the upwelling of deep hot mantle material. The Atlantic Ocean for example is expanding at 5-7 cm /year by creation of ocean crust along the Mid Atlantic Ridge. Such ocean floor spreading has now been actually measured by satellite and laser ranging techniques. Fortunately, I had the great pleasure of participating in this oceanographic research in March 1973, when we investigated the ocean floor between Australia and Antarctica in order to determine the history of their separation.

Additional evidence including gravity measurement and continental deep seismic profiling has shown that oceans and continents are indeed very different in their basic structure, and that continents do not convert into deep oceans, nor do oceans become continents. The continent-ocean boundary and continental shelves are now relatively well known, and indeed well studied because they are also important petroleum producing areas. It is the continental shelf areas that have been periodically exposed (during the ice ages) and submerged as now (between the ice ages). The last big change occurred as sea level rose from ~140m below the present during the peak of the last ice age (18-20,000 years ago) upwards in rapid steps to near its present level some 5-7,000 years ago.

Thus continents may rift apart (as has started along the African Rift Valleys) and form young oceans (like the Red Sea); they then drift apart like in the Atlantic. Together with the excellent continental palaeomagnetic evidence, we can deduce the former positions of continents and thus reconstruct the earlier geological super-continents of Gondwana and Pangaea. It is important to note that these ancient super-continents are much, much older than our anthropoid and human episode of the Late Cainozoic Era (last 20 million years). Indeed much of the continental dispersal occurred during the Cretaceous Period (144-65 million years ago) of the Mesozoic Era, or the era of Dinosaurs.

The abundance of information on the nature of the ocean floor and underlying crust has created a real revolution or paradigm shift in geological thinking. The new theory called Plate Tectonics has now successfully explained very many geological features of our planet. While the exact mechanisms behind Plate Tectonics are the subject of ongoing

research, the proven nature of the formation of the ocean crust, its history, and its distinction from all continental material, is as firmly established as is the roundness of the Earth.

So what remains of the land of Atlantis? If it was actually in the Atlantic, then it would have been around such volcanic edifices as the Canary Islands, or the Azores; or more likely, it formed part of the Irish-French continental edge, drowned by the rapidly rising sea level between 18,000 and 7,000 years ago. If it was inside the Mediterranean, then it could well have been the once bigger volcanic Island of Thera (or Santorini) which exploded violently, creating huge tsunamis that swept over Crete and destroyed the Minoan civilisation. Exploration of these possibilities clearly require a separate article. In conclusion, just like the search for an inland sea of colonial Australia, and the search for Martians with their Martian canals, the ancient 'continent of Atlantis' is no longer to be found in the middle of the Atlantic Ocean. Much new information and details of the ongoing international deep sea drilling research may be found on the web site: www.joi-odp.org.

ПОТОЧНА ДІЯЛЬНІСТЬ НАУКОВОЇ ГРУПИ

19 листопада відбувся методологічний семінар, де було заслухано і обговорено доповідь Наталії Березанської **"Пошук істини, інтегруючи науку, філософію і релігію"**. Які методи досліджень в кожній з дисциплін? В чому різниця і що об'єднує? - доповідь за матеріалами навчання у Школі мудрості Адьяру, за матеріалами д-ра П.Крішні. <https://youtu.be/swILyq48ALA> Доповідь визвала наступне жваве обговорення, де членами групи було відмічено систематичність і комплексність розглянутого матеріалу.

У грудні відбувся методичний семінар за представленою **Тетяною Поплавською** темою **"Холістична і аналітична філософія свідомості у сучасному науковому просторі"**, де було представлено останні наукові дослідження за темою свідомість. Обговорення представленої доповіді перенесено на наступний семінар.

Члени наукової групи **Родіна Ю.Д., Березанська Н.І., Павлов В.Г.** прийняли участь у науково-практичній онлайн-конференції **«ПСИХОЛОГІЯ СВІДОМОСТІ: ТЕОРІЯ І ПРАКТИКА НАУКОВИХ ДОСЛІДЖЕНЬ»**, що пройшла 5 грудня 2024 року, у Таврійському національному університеті імені В.І. Вернадського (навчально-науковий гуманітарний інститут, кафедра психології, філософії та суспільних наук) м. Київ. Було зроблено дві доповіді з наступною публікацією тез: **Родіна Ю. Д., Березанська Н.І. «Труднощі у поєднанні різних підходів до вивчення свідомості у історії людства»** (у тематичному напрямку Психологія свідомості: правові, етнічні, професійні, релігійні, регуляторні та інші аспекти) та **Родіна Ю. Д., Павлов В.Г. «Місце «Я-духовної» структури особистості у формуванні самосвідомості»** (у тематичному напрямку Самосвідомість і рефлексивна самоорганізація особистості), що є практичним втіленням задачі не тільки досліджувати, а й практично втілювати здобутки роботи групи у науковий сучасний простір.

18 січня 2025 року відбулося розширене публічне засідання наукової групи за продовженням теми взаємодії людини і штучного інтелекту. Це була друга частина (перша частина відбулася у грудні 2023 року за участю професора Помиткіна Е, до-

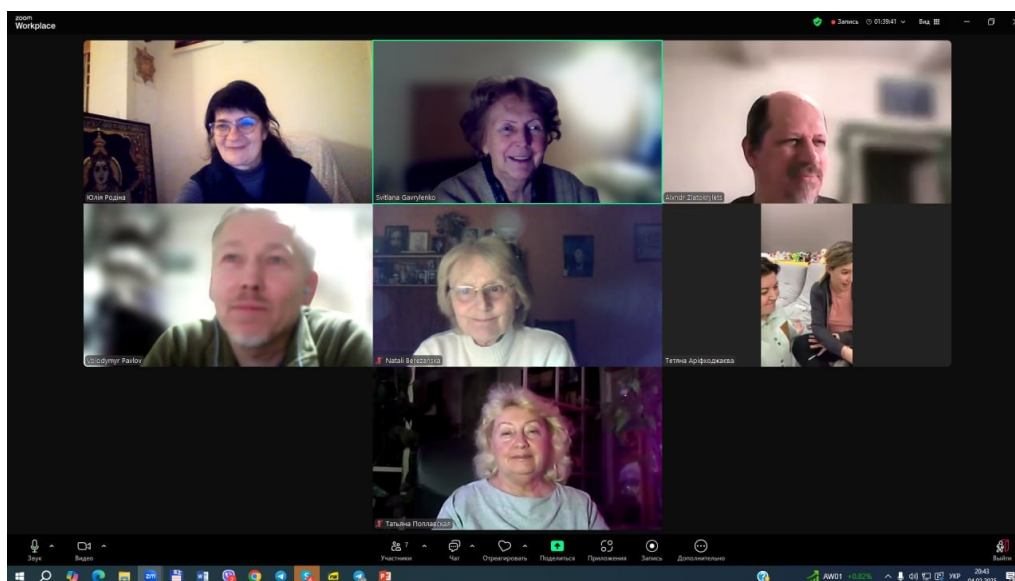
цента Родіної Ю. та дослідника Златокрилець О.), вона була присвячена темі **«Штучний інтелект і контакт з людиною у нашому житті»** <https://www.youtube.com/watch?v=XgXji0X4yHI> Дослідник Юлія Родіна, яка є доцентом, психологом-практиком та координатором наукової групи ТТвУ розглянула такі аспекти цієї теми як:



- сила людини справжньої – сила ШІ;
 - що ми вивірено знаємо у взаємодії людина-штучний інтелект;
 - контакт з людиною у нашому житті на різних рівнях: життя, тілесності, цілення;
 - рівень еволюції як рівень продовження людського життя, яке не є штучним.
- Тема визвала жваве обговорення, учасники зазначали важливість теми не тільки для теперішнього, а й для майбутнього.

4 лютого відбулася чергова зустріч наукової групи, де порядком денним стало:

- 1) Особисте представлення і обговорення доповіді Поплавської Тетяни Миколаївни **"Холістична і аналітична філософія свідомості у сучасному науковому просторі", ч. 2.** (до цього засідання група розглядала тільки записи Тетяни Миколаївни з цієї теми). Запис <https://youtu.be/48W-LksSdgo>



- 2) Обговорення спільних публікацій наукової групи у 2025 році (участь Павлова В.Г., Березанської Н.І., Родіної Ю.Д., у конференції "МІЖНАРОДНА НАУКОВО-ПРАКТИЧНА КОНФЕРЕНЦІЯ «ПСИХОЛОГІЯ СВІДОМОСТІ: ТЕОРІЯ І ПРАКТИКА НАУКОВИХ ДОСЛІДЖЕНЬ» (ТАВРІЙСЬКИЙ НАЦІОНАЛЬНИЙ УНІВЕРСИТЕТ ІМЕНІ В. І. ВЕРНАДСЬКОГО НАВЧАЛЬНО-НАУКОВИЙ ГУ-

МАНІТАРНИЙ ІНСТИТУТ КАФЕДРА ПСИХОЛОГІЇ, ФІЛОСОФІЇ ТА СУСПІЛЬНИХ НАУК).

3) Ідеї напрямків практичних досліджень, тем і особистостей для проведення методичного семінару у 2025 році.

Було жваве обговорення представленої доповіді, у всіх членів наукової групи є виражена думка про нестиковку підходів до розглядання свідомості у самих методологіях наук, що вивчають цю категорію, що ускладнює спробу пов'язати розуміння свідомості у напрацюваннях теософів і науковців. У результаті обговорення було прийнято рішення вернутися до визначення рівнів свідомості і спробувати через такий підхід вибудовувати спільні моделі у теософському і науковому підходах.

Координатор Наукової групи Юлія Родіна

CURRENT ACTIVITIES OF THE SCIENCE GROUP

The first meeting of the NG of the new stage took place on November 19, which is an unusual and important astrological date, which in itself carries changes, transformation, departure from the past or the inactive. This is the final entry of Pluto into Aquarius, which determines the astrological conditions of the coming decades as years of change. The scientific group perceived this as a sign of opportunities, the energy of not only searching, but also implementing new paths.

On November 19, a methodological seminar was held, where Natalia Berezanskaya's report "Search for truth, integrating science, philosophy and religion" was heard and discussed. What are the research methods in each discipline? What is the difference and what unites? - a report based on the materials of the study at the Adyar School of Wisdom, based on the materials of Dr. P. Krishna. <https://youtu.be/swILyq48ALA> The report provoked the following lively discussion, where the group members noted the systematicity and complexity of the material considered.

In December, a methodological seminar was held on the topic "Holistic and analytical philosophy of consciousness in the modern scientific space" presented by Tatyana Poplavskaya, where the latest scientific research on the topic of consciousness was presented. Discussion of the presented report was postponed to the next seminar.

Members of the scientific group Rodina Yu.D., Berezanskaya N.I., Pavlov V.G. took part in scientific and practical online conference "PSYCHOLOGY OF CONSCIOUSNESS: THEORY AND PRACTICE OF SCIENTIFIC RESEARCH", which was held on December 5, 2024, at the V.I. Vernadsky Tavrichesky National University (Educational and Scientific Humanitarian Institute, Department of Psychology, Philosophy and Social Sciences), Kyiv. Two reports were made with the following publication of abstracts: Rodina Yu. D., Berezanskaya N.I. "Difficulties in combining different approaches to the study of consciousness in the history of mankind" (in the thematic direction Psychology of consciousness: legal, ethnic, professional, religious, regulatory and other aspects) and Rodina Yu. D., Pavlov V.G. "The Place of the "I-Spiritual" Structure of the Personality in the Formation of Self-Consciousness" (in the thematic direction Self-Consciousness and Reflective Self-Organization of the

Personality), which is a practical embodiment of the task of not only researching, but also practically implementing the achievements of the group's work into the modern scientific space.

On January 18, 2025, an expanded public meeting of the scientific group was held to continue the topic of human-artificial intelligence interaction. This is the second part (the first part took place in December 2023 with the participation of Professor Pomytkin E., Associate Professor Rodina Yu. and researcher Zlatokrylets O.), it was dedicated to the topic "Artificial Intelligence and Contact with Humans in Our Lives" <https://www.youtube.com/watch?v=XgXji0X4yHI> Researcher Yulia Rodina, who is an associate professor, practicing psychologist and coordinator of the TTvU scientific group, considered such aspects of this topic as:

- the power of a real person - the power of AI;

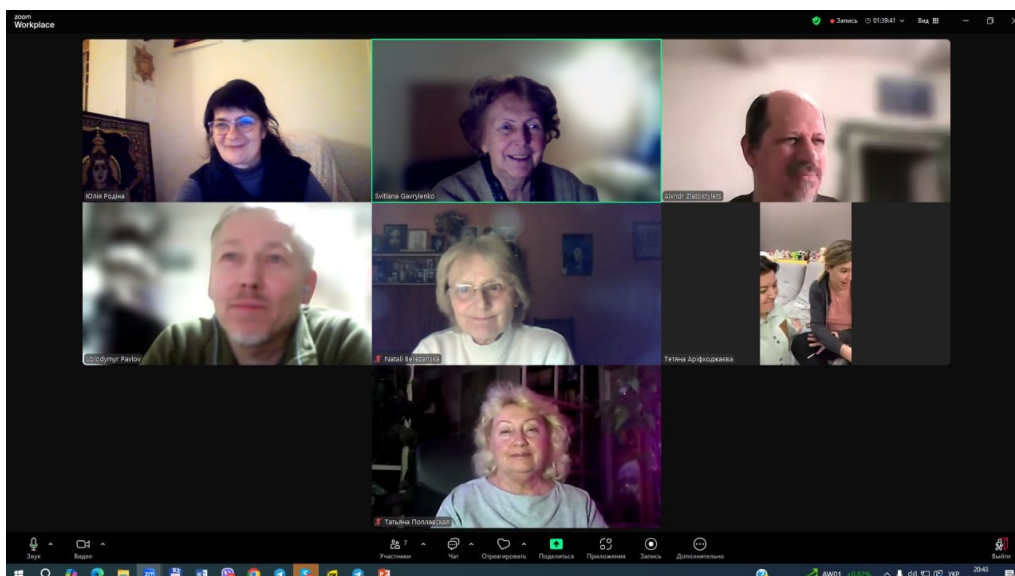


- what we know for sure in the interaction between humans and artificial intelligence;
- contact with humans in our lives at different levels: life, corporeality, healing;
- the level of evolution as a level of continuation of human life, which is not artificial.

The topic caused a lively discussion, the participants noted the importance of the topic not only for the present, but also for the future.

On February 4, another meeting of the scientific group took place, where the agenda was:

- 1) Personal presentation and discussion of the report by Poplavskaya Tatyana Nikolaevna "Holistic and analytical philosophy of consciousness in the modern scientific space", part 2. (prior to this meeting, the group considered only Tatyana Nikolaevna's notes on this topic). Recording <https://youtu.be/48W-LksSdgo>



2) Discussion of joint publications of the scientific group in 2025 (participation of Pavlov V.G., Berezanskaya N.I., Rodina Yu.D., in the conference "INTERNATIONAL SCIENTIFIC AND PRACTICAL CONFERENCE "PSYCHOLOGY OF CONSCIOUSNESS: THEORY AND PRACTICE OF SCIENTIFIC RESEARCH" (TAVRIYSKY NATIONAL UNIVERSITY NAMED AFTER V. I. VERNADSKY EDUCATIONAL AND SCIENTIFIC HUMANITARIAN INSTITUTE DEPARTMENT OF PSYCHOLOGY, PHILOSOPHY AND SOCIAL SCIENCES)).

3) Ideas for practical research directions, topics and personalities for a methodological seminar in 2025.

There was a lively discussion of the presented report, all members of the scientific group have a balanced opinion about the inconsistency of approaches to examining consciousness in the methodologies of the sciences themselves that study this category, which complicates the attempt to connect the understanding of consciousness in the works of theosophists and scientists. As a result of the discussion, it was decided to return to the definition of levels of consciousness and try to build common models in theosophical and scientific approaches through this approach.

*Coordinator of the Science Group,
Julia Rodina*

With the best regards and pleasure of cooperation

Svitlana Gavrylenko, General Secretary TSU

Yulia Rodina, Coordinator of Science Group TSU

<http://theosophy.in.ua/naukova-grupa>